

En este número:

- **El mercado australiano cerró a la baja, con el IME a U\$S 11,62.**
- **Descenso en los valores de los remates de Nueva Zelandia.**
- **El mercado sudafricano cerró nuevamente a la baja.**
- **En China, nuevo descenso en las cotizaciones.**
- **Precios levemente inferiores en el mercado lanero argentino.**
- **Menor operativa en el mercado local.**

DIFERENCIA DE PRECIOS

Micronajes	17/11/2011	24/11/2011
19 vs 22	+19,6%	+17,1%
26 vs 28	+24,3%	+20,8%

AUSTRALIA - INDICADOR DEL ESTE
En cents. de US\$ por kilo vellón base limpia

Micras	Tipo de Lana Aproximado	24/11/2011	%
Indicador del Este			
16,5	Merino Súper Fino	1820↓	-5,3
17,0	Merino Súper Fino	1664↓	-2,9
17,5	Merino Súper Fino	1517↓	-5,1
18,0	Merino Súper Fino	1475↓	-4,8
18,5	Merino Súper Fino	1438↓	-4,1
19,0	Merino Fino	1390↓	-4,4
19,5	Merino Fino	1359↓	-3,8
20,0	Merino Fino	1321↓	-3,1
21,0	Merino Medio	1289↓	-1,5
22,0	Merino Medio/ Ideal fino	1187↓	-2,4
23,0	Merino Fuerte/ Ideal/Merilín Fino	1110↓	-0,4
24,0	Ideal Fuerte/ Merilín	995↓	-5,1
25,0	Cruzas Finas/ Merilín Fuerte	s/c	---
26,0	Corriedale Fino/ Cruzas Finas	742↓	-5,2
28,0	Corriedale	614↓	-2,5
30,0	Corriedale Fuerte	567↓	-3,2
32,0	Romney	540↓	-3,9

Fuente: SUL en base a AWEX

EL MERCADO LANERO



Australia

Durante la presente semana, los remates continuaron en los centros de Newcastle, Melbourne, y Fremantle.

Con respecto al cierre semanal anterior, el mercado australiano registró tendencia diferente según la moneda considerada, subiendo levemente en A\$, y bajando en U\$S.

El dólar australiano se debilitó frente a las otras monedas: 3,6% frente al U\$S y al Yen, y 2,8% respecto al Euro.

El Indicador de Mercado del Este (IME), en dólares australianos, subió 2 centavos (0,2%) respecto al anterior cierre semanal, ubicándose en 1.192 centavos por kilo base limpia, según informó AWEX.

En dólares americanos, se operó un descenso de 41 centavos (3,4%), ubicándose en 1.162 centavos por kilo base limpia.

Si se analiza en el resto de las monedas, el IME también bajó en Euros (2,7%) y en Yenes (3,4%).

En dólares americanos, y respecto a la semana pasada, los vellones de 25 micras no cotizaron, mientras que el resto de las categorías de lana para peinar bajaron entre 0,4% (23 micras), y 5,3% (16,5 micras).

La oferta semanal totalizó la cantidad de 45.369 fardos, de los cuales la demanda adquirió el 86,4%. Cabe señalar, que el 44,7% de dicha oferta eran lanas de excelente calidad.

China, con buen apoyo de Europa e India, continuó dominando la demanda.

Al prolongarse la incertidumbre, como resultado de la crisis global, la demanda por lana continúa siendo afectada, pese a ofertarse lanas de excelente calidad.

Si bien esta semana la cotización se mantuvo en A\$, la devaluación de esta moneda determinó un descenso en U\$S.

Las ventas proseguirán la semana próxima en los centros de Sydney, Melbourne, y Fremantle, con una oferta estimada en 46.720 fardos.

ANÁLISIS DE LA OFERTA

Fardos inscriptos	47.225
Fardos realmente ofertados	45.369
% de fardos vendidos	86,4
Fardos retirados antes del inicio de las ventas	1.856
% de lanas de excelente calidad y mejores	44,7
% de lanas de buena calidad y mejores	96,9
% de lanas con materia vegetal mayor al 1%	47,2
% de lanas con resistencia a la tracción mayor a 32 N/KTex	75,9
% de lanas con rendimiento al peinado mayor a 65%	71,4
% de lanas reofertadas	10,8

PROMEDIO DEL IME (centavos de US\$)

06/07/2011 al 24/11/2011	1.270↓
2010/11 - completa	1.144
2009/10 - completa	774
2008/09 - completa	585
2007/08 - completa	851

IME cierres semanales Zafra 2011/12 (centavos de US\$)

Primera semana	1.460
Mínimo (06/10/2011)	1.122
Máximo (07/07/2011)	1.460
Esta semana	1.162↓

Diferencia entre el cierre de esta semana y referencias anteriores

Respecto al:	%
Promedio de la zafra 2010/2011	1,6
26/10/2011 - Hace un mes	-5,7
06/07/2011 - Inicio de zafra 2011/12	-20,7
11/01/2011 - Inicio de año 2011	12,9
24/11/2010 - Hace un año	15,2
24/11/2009 - Hace dos años	48,0

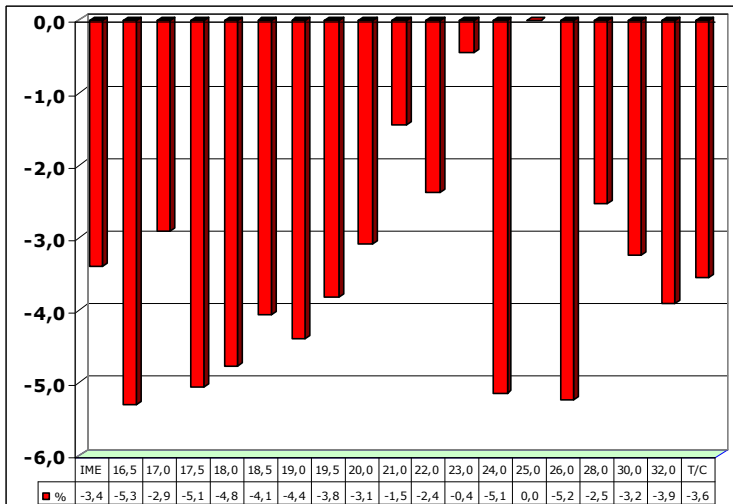
Fuente: SUL en base a AWEX

INTERÉS COMERCIAL

País	Tono
Japón	Lento
China	Selectivo
India	Mejor
Corea	Levantando
Taiwán	Lento
Italia	Fortaleciéndose
Alemania	Optimista
Europa	Bueno
Topistas loc.	Mejorado

Fuente: BWK Elders Australia Pty

IME – Variación semanal según diámetro (en %)

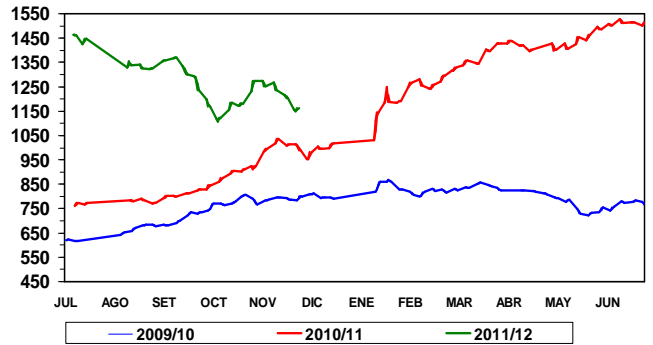


Fuente: Elaboración SUL – Roberto H. Parma en base a AWEX



AUSTRALIA INDICADOR DE MERCADO DEL ESTE - 3,4%

En centavos de US\$ por kilo base limpia

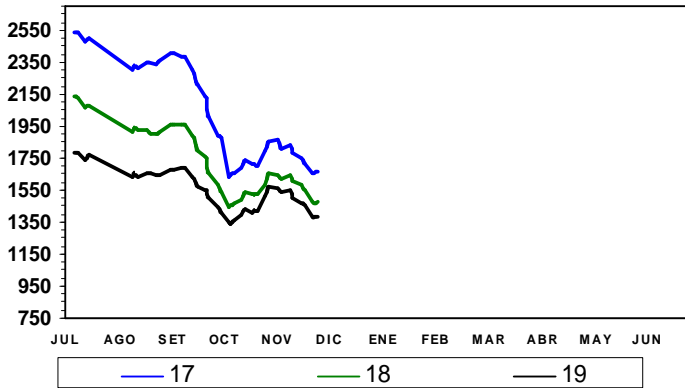


Fuente: Elaboración SUL – Roberto H. Parma en base a AWEX 24/11/2011- 1162



AUSTRALIA INDICADOR DE MERCADO DEL ESTE

En centavos de US\$ por kilo base limpia

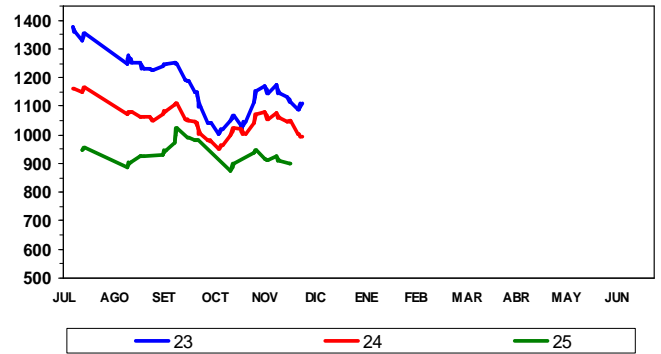


Fuente: Elaboración SUL – Roberto H. Parma en base a AWEX



AUSTRALIA INDICADOR DE MERCADO DEL ESTE

En centavos de US\$ por kilo base limpia

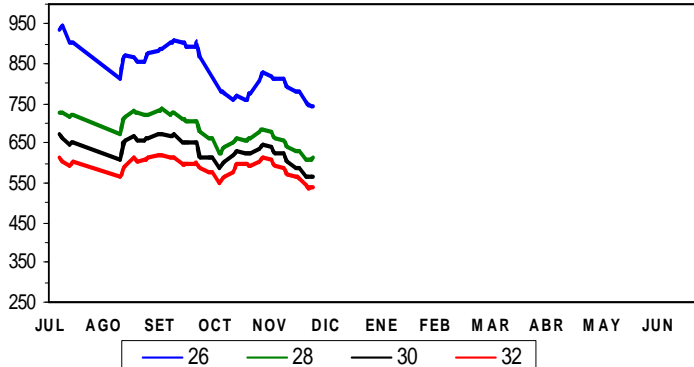


Fuente: Elaboración SUL – Roberto H. Parma en base a AWEX



AUSTRALIA INDICADOR DE MERCADO DEL ESTE

En centavos de US\$ por kilo base limpia



Fuente: Elaboración SUL – Roberto H. Parma en base a AWEX

ARGENTINA -Promedios de Precios -14/11/2011al 18/11/2011 En US\$/Kg. base limpia (rinde vellón), al barrer y en estancia

Micras	Patagonia (1)	Litoral (2)	Otras zonas (3)
17,0 a 17,4	-	-	-
17,5 a 17,9	-	-	-
18,0 a 18,4	-	-	-
18,5 a 18,9	11,52	-	-
19,0 a 19,4	11,18	-	-
19,5 a 19,9	10,75	-	-
20,0 a 20,9	10,31	-	-
21,0 a 21,9	9,66	-	-
22,0 a 22,9	-	-	-
23,0 a 24,5	7,18	-	-
24,6 a 25,9	-	-	-
26,0 a 26,9	6,05	-	-
27,0 a 27,9	-	-	-
28,0 a 28,9	-	-	-
29,0 a 29,9	-	4,47	4,61
31,0 a 32,5	-	4,16	4,25

Fuente: SUL en base a Federación Lanera Argentina

(1) Neuquén, Río Negro, Chubut, Santa Cruz y T. del Fuego

(2) Corrientes y Entre Ríos - (3) Buenos Aires, Córdoba y la Pampa

Nota: los precios no incluyen el IVA y los correspondientes a la Patagonia y Litoral son con devolución de envases



Nueva Zelanda

Durante la presente semana se realizaron remates solamente en el centro de Napier. Se presentan los valores obtenidos, y la variación operada con respecto al remate anterior, según NZWSIL, y expresada en cents. de U\$S por kg. base limpia.

Tipo de lana	17/11/2011	24/11/2011	Variación (%)
18 a 24 micras	1428	s/c	---
25 a 32 micras	705	s/c	---
33 a 35 micras	502	491	-2,2
35,1 micras y más gruesas	483	472	-2,3
Cordero	s/c	s/c	---

El Indicador de NZWSIL, índice que tiene en cuenta, además, la variación en la cotización de otras monedas, bajó 2,8% respecto a la venta anterior. La oferta totalizó la cantidad de 7.493 fardos, de los cuales se vendió el 96%. Los principales compradores fueron Australasia y China, con apoyo de Europa Occidental, Medio Oriente, e India. La moneda local se depreció 3,26% en relación al dólar americano. Las próximas ventas se realizarán el 1º de Diciembre, solamente en el centro de Christchurch, con una oferta estimada en 7.150 fardos.



Sudáfrica

Continuando con la zafra 2011/12 en el mercado sudafricano, los remates se desarrollaron en el centro de Port Elizabeth. Según Cape Wools, el Indicador de Mercado Merino bajó 347 centavos de Rand (3,4%), respecto al último remate, situándose en el nivel de 97,28 Rands por kilo, base limpia. En dólares americanos, dicho indicador bajó 86 centavos (6,9%), al situarse en 1.152 centavos por kilo base limpia. Todas las categorías de lana consideradas tuvieron descensos; por ejemplo, los vellones de 20 micras cotizaron a U\$S 12,81 por kg. base limpia, bajando 4,8%, respecto al remate anterior.

La oferta totalizó la cantidad de 8.909 fardos, de los cuales se comercializó el 93,4%, con una demanda que fue nuevamente liderada por compradores europeos.

La moneda sudafricana se debilitó 3,6% respecto al U\$S, y 2,8% frente al Euro.

Las ventas continuarán la próxima semana, con una oferta estimada en 11.000 fardos.



China

En el mercado chino se registraron descensos en todas las categorías de lana consideradas, al analizarlo en U\$S, y comparando con el cierre anterior. Por ejemplo los tops de 26,8 micras provenientes de Uruguay cotizaron a U\$S 9,28 por kg., bajando 0,2% con respecto a la semana anterior. El Indicador de Mercados de Nanjing, índice que considera todos los tipos de lana, registró una baja de 0,5%, en dólares americanos.



Argentina

Además de lo ya informado, Prolana presenta sus precios orientativos, al barrer y al contado, para lanas de esquila pre-parto, buena presentación, de buen largo de mecha, resistencia y color. Se presentan algunos valores, correspondientes a lanas con 75% de rendimiento al peine: 18 micras: U\$S 8,43; 20 micras: U\$S 7,52; 24 micras: U\$S 5,73; 28 micras: U\$S 3,39; 30 micras: U\$S 3,07.



Uruguay

Los negocios registrados para la semana que va desde el viernes 18 al día de hoy, se realizaron prácticamente todos entre el fin de semana y el lunes pasado; posteriormente, dadas las bajas en Australia se redujo la operativa.

Se destaca una licitación de 8.000 kg de lana Merino de 19,7 micras promedio, grifa verde que se pagó a U\$S 8,85 el vellón y U\$S 1,10 los subproductos.

En lanas Corriedale se dieron valores de U\$S 4,0 por kg. de vellón en negocios realizados el viernes pasado; en el día de ayer, por un lote de 30,5 micras grifa verde, se obtuvo U\$S 3,7 por el vellón, y U\$S 0,60 por los subproductos.

Por un lote de cordero Merino, de buen largo de mecha y libre de flechilla se concretó la venta a U\$S 4,5.

EL MERCADO LANERO -

Secretariado Uruguayo de la Lana
Rambla Baltasar Brum 3764
Tel. 598 2 200 0707 - Fax. 598 2 203 8946
Montevideo - Uruguay

Se autoriza la reproducción total o parcial de esta publicación debiéndose citar la fuente en todos los casos.

**Dirección
Nacional de Correos
Impresos de
Interés General
Tarifa Reducida N° 674
Correos del Uruguay
Franqueo a Pagar
Cuenta N° 312**



PRECIOS DEL MERCADO LANERO URUGUAYO

Período: 18/11/11 al 24/11/11

En US\$ por kilo base sucia, a levantar de estancia

Tipo de Lana	Diámetro estimado en micras	Lotes Sin Acondicionar	Lotes Acondicionados *	
			Grifa Celeste **	Grifa Verde ***
Vellón Merino Superfino	Menor o igual a 18,9			
	19,0 a 20,5			8.85
	20,6 a 21,0			
Vellón Merino	21,1 a 22,0			7.7
	22,1 a 22,5			
Vellón Merino y Cruzas Merino	22,6 a 23,5			
	23,6 a 24,0			
Vellón Ideal	Menor o igual a 23,5			
	23,6 a 24,0			
	24,1 a 24,9			
	Mayor o igual a 25,0			
Vellón Merilín	Menor a 24,0			
	Mayor o igual a 24,1			
Cruzadas finas	24,2 a 25,4			
Vellón Corriedale Fino y Cruzadas finas	25,5 a 26,5			
	26,6 a 27,5			
Vellón Corriedale Medio	27,6 a 28,5		4.0	
	28,6 a 29,5			4.0
Vellón Corriedale Grueso	29,6 a 30,5			3.7
	Mayor o igual a 30,6			
Vellón Romney Marsh	Menor o igual a 34,0			
	Mayor o igual a 34,1			
Barriga y Subproductos Finos				1.0/1.1
Barriga y Subproductos General			0.6	0.6/0.7
Cordero Fino		4.5		
Cordero General				

**Nota 1: * Base liquidación 90% a precio de vellón y 10% a precio de subproductos,
 ** Incluye los 2 centavos de prima por Acondicionamiento Grifa Celeste,
 *** Incluye los 4 centavos de prima por Acondicionamiento Grifa Verde,
 esquilas realizadas por Empresas Acreditadas por SUL**

Nota 2: En las operaciones relevadas, el plazo máximo para el pago fue de 30 días.

Los negocios que se realicen con otros plazos pueden provocar modificaciones en los valores.

Las diferencias de precios dentro de cada rango de micronaje, pueden estar determinadas, por el volumen, la finura, la calidad de la lana, la forma y plazo para el pago.

PRECIOS DEL MERCADO LANERO URUGUAYO

Fuente: Secretariado Uruguayo de la Lana

Rambla Baltasar Brum 3764 - Tel. 598 2 200 0707 - **FONOLANA: 598 2 209 4614** Fax. 598 2 203 8946
 Montevideo - Uruguay

Responsable de esta publicación: Ing. Agr. Roberto Parma
 e-mail: rparma@adinet.com.uy - www.sul.org.uy

Se autoriza la reproducción total o parcial de esta publicación debiéndose citar la fuente en todos los casos.



PRECIOS ESTIMADOS DE LANA VELLÓN EN AUSTRALIA

24 de Noviembre de 2011
Zafra 2011/12 - Semana 21

En dólares americanos por kilo de vellón S/S base sucia Para lanas Acondicionadas, base 90/10		
Micras	Tipo de lana aproximado	Australia
16,5	Merino Súper Fino	12,10↓
17,0	Merino Súper Fino	11,07↓
17,5	Merino Súper Fino	10,09↓
18,0	Merino Súper Fino	9,81↓
18,5	Merino Súper Fino	9,56↓
19,0	Merino Fino	9,24↓
19,5	Merino Fino	9,04↓
20,0	Merino Fino	8,78↓
21,0	Merino Medio	8,57↓
22,0	Merino Medio / Ideal Fino	7,89↓
23,0	Merino Fuerte / Ideal / Merilín Fino	7,38↓
24,0	Ideal Fuerte / Merilín	6,62↓N
25,0	Cruzas Finas / Merilín Fuerte	S/V
26,0	Corriedale Fino / Cruzas Finas	4,93↓ N
27,0	Corriedale	4,51↓
28,0	Corriedale	4,08↓
29,0	Corriedale	3,93↓
30,0	Corriedale Fuerte	3,77↓
31,0	Corriedale Fuerte	3,68↓
32,0	Romney	3,59↓

Fuente: Secretariado Uruguayo de la Lana en base a AWEX

Consideraciones a tener en cuenta:

- a) Los precios por micronaje son una referencia de los movimientos comerciales en Australia por lanas de ese origen con sus propias características.
- b) Aquellas lanas que presenten problemas de color, largo de mecha, resistencia y/o contenido vegetal, están sujetas a descuentos sobre los valores expresados.
- c) Corresponde a lanas Acondicionadas con bajo contenido de Fibras Coloreadas, Clasificadas en Estancia, enfardadas en polietileno y sin atar.
- d) Coreadas y testadas (diámetro, rendimiento, materia vegetal).
- e) Puestas en centro de ventas.
- f) Para los precios estimados se consideró un rendimiento promedio al lavado de 73%.
- g) N = nominal, lo que implica limitada oferta de ese tipo de lana.

Secretariado Uruguayo de la Lana
Rambla Baltasar Brum 3764
Tel. 598 2 200 0707 - Fax. 598 2 203 8946
Montevideo - Uruguay

Se autoriza la reproducción total o parcial de esta publicación debiéndose citar la fuente.